



www.behaab.com

Klimox

Klimox
HOME BEVERAGE MAKER

WARRANTY



One-year warranty and starts from the date of purchase of the device from authorized dealers and authorized agent seal and stamp.

The warranty does not cover the following cases:

- ▶ Improper use and lack of adequate maintenance of device.
- ▶ Backfall and impact of device.
- ▶ Failure to comply with safety precautions listed in the manual.
- ▶ The warranty does not cover the, cylinder, and the bottle.
- ▶ Attempt to repair the machine by non authorized persons.
- ▶ Purchased devices from non authorized dealers.



الضمان لمدة سنة و يبدأ من تاريخ شراء الجهاز من الوكلاء المعتمدين و ختم الوكيل المعتمد.

لا يشمل الضمان الحالات التالية:

- ◀ الاستخدام الغير سليم والإهمال في الحفاظ علي الجهاز.
- ◀ إسقاط الجهاز و الضرب عليها
- ◀ عدم الإمتثال لإحتياجات السلامة الواردة في الدليل والملحقات.
- ◀ الضمان لا يشمل، الأسطوانة ، والزجاجة.
- ◀ العبث و محاولة إصلاح الجهاز بأيد غير مختصة من أشخاص غير مخولين.
- ◀ الأجهزة التي يتم شرائها من مندوبي المبيعات غير مرخصين لدينا.



تاريخ شروع گارانتی از زمان خرید دستگاه، به مدت یکسال است و تنها با مهر و امضای فروشندگان مجاز دستگاه، قابل اعتبار می باشد.

مواردی که شامل گارانتی نمی شود:

- ◀ استفاده نادرست و عدم دقت کافی در نگهداری از دستگاه
- ◀ ضربه یا زمین خوردگی دستگاه
- ◀ عدم رعایت نکات ایمنی ذکر شده در دفترچه راهنما
- ◀ لوازم جانبی دستگاه، مانند بطری و سیلندر
- ◀ باز شدن یا تعمیر دستگاه توسط افراد غیر مجاز
- ◀ دستگاه خریداری شده از غیر از نمایندگی های مجاز فروش دستگاه

Klimox

KLIMOX is a sparkling water machine that enables consumers to carbonate water at home without using electricity or batteries, and works only using its own gas cylinder that is installed in back of it. This machine is used at homes and companies to produce carbonated water and household beverages. It is very easy to use. Please read the instruction before use.

كلايوكس عبارة عن جهاز يعمل مع أسطوانة ثاني أكسيد الكربون التي يتم تثبيتها على الجهاز فقط. ولا تستخدم فيه أي أدوات أخرى كالبطارية أو حتى الكهريا. جهاز كلايوكس يعمل على إنتاج الماء الفوار والمشروبات الغازية، في المنازل والشركات وغيره. طريقة عمل الجهاز سهل جداً يرجى قراءة الدليل قبل الإستعمال.

كلايوكس دستگاهی است که بدون استفاده از برق و یا باتری و تنها با استفاده از کیسول گاز مخصوص خود که در پشت دستگاه نصب می شود. آب را گازدار کرده و جهت استفاده در منزل و شرکتها برای تولید آب گازدار و نوشابه های خانگی می باشد. استفاده از این دستگاه بسیار آسان است لطفاً قبل از استفاده، دفترچه راهنما را مطالعه کنید.



Safety points to use the machine

► Do not expose the gas cylinder and bottle of this machine in direct sunlight. ► Do not leave gas cylinders and bottle near the heating system and gas oven. ► Do not put the bottle in freezer. Make sure the proper placement of the bottle and cylinder before using the machine. ► Check the date on the bottle and do not use it after the expiration date. ► Only the bottle and its tank is washable. Therefore, avoid washing machine. ► Do not wash the bottle with sponges and strong detergent because it can damage the bottle.



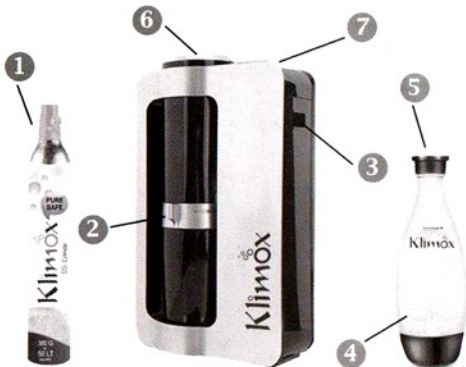
معلومات السلامة:

► عدم وضع أسطوانة ثاني أكسيد الكربون والزجاجة في ضوء الشمس المباشر. ► عدم وضع الأسطوانة والزجاجة بالقرب من أجهزة التدفئة والأفران. ► عدم وضع الزجاجة في حجرة التبريد. ► تأكد من وضع الأسطوانة والزجاجة في الجهاز في مكانيهما الصحيح قبل الإستعمال. ► تأكد من تاريخ الإنتضاء على الزجاجة وعدم الإستعمال بعد الإنتضاء. ► يرجى عدم غسل الجهاز الزجاجة وخران حامل الزجاجة قابلة للغسيل فقط. ► عدم وضع الزجاجة في غسالة الصحون. ► عدم غسل الزجاجة بالمنظفات القوية، لأن ذلك قد يؤدي إلى تلف الزجاجة.

موارد ایمنی استفاده از دستگاه

► سیلندر گاز و بطری دستگاه را در تابش مستقیم نور خورشید قرار ندهید. ► سیلندر گاز و بطری دستگاه را در نزدیکی حرارت فر و گاز نگذارید. ► بطری دستگاه را در فریزر قرار ندهید. ► قبل از استفاده از دستگاه در مورد قرارگیری مناسب سیلندر و بطری اطمینان حاصل کنید. ► به تاریخ درج شده روی بطری دقت کنید و بعد از انقضای تاریخ آن، از بطری استفاده نکنید. ► فقط بطری و محفظه بطری دستگاه قابل شستشوست، لذا از شستن خود دستگاه خودداری کنید. ► بطری دستگاه را با سیم ظرف شویی، و شوییده قوی نشویید و برای شستن بطری از ماشین ظرفشویی استفاده نکنید زیرا این کار باعث آسیب دیدن بطری می شود.

Klimox Parts



- 1 CO₂ gas cylinder
- 2 Bottle opening latch
- 3 Gas cylinder location
- 4 Water bottle
- 5 Bottle cap
- 6 Tank cap of the bottle placement
- 7 The gas injection button

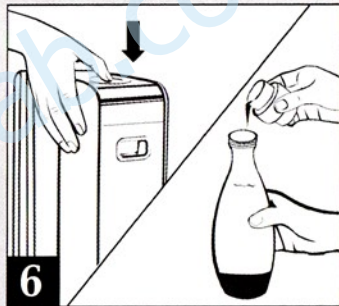
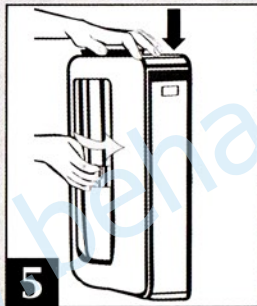
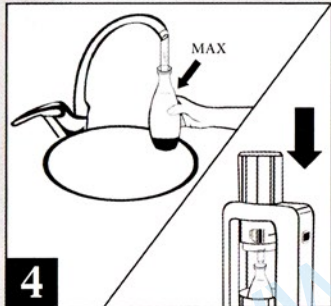
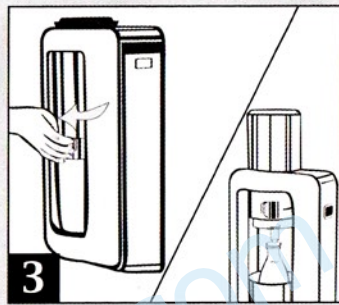
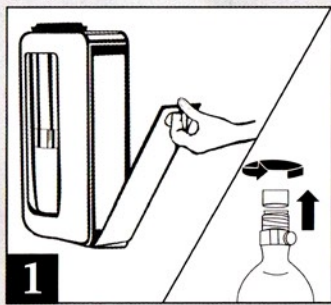


- 1 أسطوانة ثاني أكسيد الكربون
- 2 زر فتح وإغلاق خزان الزجاجة
- 3 محل وضع الأسطوانة
- 4 زجاجة الماء
- 5 غطاء الزجاجة
- 6 غطاء خزان حامل الزجاجة
- 7 زر تعبئة ثاني أكسيد الكربون



- 1 سیلندر گاز CO₂
- 2 اهرم باز کردن محفظه بطری
- 3 محل قرارگیری سیلندر گاز
- 4 بطری آب
- 5 در بطری
- 6 استوانه مخزن قرارگیری بطری
- 7 دکمه تزریق گاز

How to use machine to make carbonated beverage



How to use Klimox drink machine to make carbonated beverage

- 1 First, open the lid on the back of this machine (the location of gas cylinder), then unscrew the cylinder cap.
- 2 After being the top of the cylinder on the machine, rotate the cylinder to the right according to the figure until tighten in place. Then close the cap.
- 3 According to the shape of which being shown in figure, rotate the lever to the left until open the tank.
- 4 Fill the bottle with water to the line marked on it and put the bottle inside.
- 5 As shown to close the bottle chamber, press downwards the cylinder on the top of the machine with one hand and rotate the tank key to the right with the other hand.
- 6 Finally, to reach the amount of needed gas, press the button on the top of machine to carbonate the water inside the bottle. You can then add your favorite flavors into carbonated water inside the bottle.

For more information about how to use the machine, you can visit the Web www.klimox.com.



كيفية استخدام آلة كلاهوكس لجعل المشروبات الغازية .

- 1 أولاً ، فتح غطاء على ظهر هذا الجهاز (موقع أسطوانة الغاز) ثم فك غطاء الأسطوانة .
- 2 بعد التأكد من تركيب الجزء العلوي من الأسطوانة في الجهاز يبرجي تناوب الأسطوانة الي اليمين كما في الصورة حتى يثبت في الجهاز، ثم أغلق الغطاء.
- 3 يبرجي إدارة المقبض الي اليسار حتى فتح الخزان.
- 4 وفقاً للصورة ملء الزجاجاة بالماء، حتى العلامة الموجودة علي الزجاجاة و وضع الزجاجاة في الخزان.
- 5 لإغلاق خزان الزجاجاة، كما ميبين في الصورة ، إضغط علي رأس جهاز خزان الزجاجاة الي الأسفل برفق ، و تدوير مقبض الخزان الي جهة اليمين للإغلاق.
- 6 وأخيراً ، لتصل كمية الغاز المطلوبة، اضغط علي الزر الموجود في اعلي الجهاز ليواصل غاز ثاني أكسيد الكربون الي الماء في الزجاجاة. ثم يمكنك إضافة النكهات المفضلة لديك الي المياه الغازية داخل الزجاجاة.

لمزيد من المعلومات حول كيفية استخدام الجهاز يمكنك زيارة الموقع الإلكتروني www.klimox.com



طريقة استفاده از دستگاه برای درست کردن نوشیدنی گازدار

- 1 ابتدا در پشت دستگاه(محل قرار گیری سیلندر گاز) را باز کرده، سپس در پوش سیلندر را باز کنید.
- 2 پس از قرار گرفتن قسمت بالای سیلندر در دستگاه، سیلندر را مطابق تصویر، به سمت راست بچرخانید تا در جای خود محکم شود. پس از آن، در دستگاه ببندید.
- 3 مطابق تصویر، اهرم محافظه بطری را به سمت چپ بچرخانید تا محافظه دستگاه باز شود.
- 4 بطری را تا خط مشخص شده روی آن با آب آشامیدنی پر کنید و بطری را داخل محافظه قرار دهید.
- 5 مطابق تصویر برای بستن محافظه بطری، استوانه بالای دستگاه را با یک دست به سمت پایین فشار داده و با دست دیگر کلید محافظه را به سمت راست بچرخانید.
- 6 در مرحله آخر، به میزان گاز مورد نیاز، دکمه بالای دستگاه را فشار دهید تا آب داخل بطری. گازدار شود. پس از آن می‌توانید طعم‌دهنده دلخواه خود را به آب گاز دار داخل بطری اضافه کنید.

(برای اطلاعات بیشتر در مورد نحوه استفاده از دستگاه می‌توانید به آدرس سایت www.klimox.com مراجعه کنید.